

あうる

♪ VOICE OF THE FOREST



No.34

—2025.10—

多目的ルームがオープンしたよ



- P.1-2 多目的ルームがオープン!
- P.3-4 知っておきたい図書館の防災設備
- P.5 みんなの読んでいる本
- P.6 「高知大学デジタルコレクション」を公開
- P.7 めでいもりInformation



「多目的ルーム」がオープン!

メディアの森2階・旧教育端末室が、このたび「多目的ルーム」として新たに生まれ変わりました!
このスペースは、学習・研修会・交流など、さまざまな目的でご利用いただける自由な場です。
貸切利用が入っていない時間帯は、学生の皆さんが自由に利用できるオープンスペースとして開放しています。

自由に使えるって、どんなとき?～日常使いのヒント～

出入口横のモニターに「開放中-自習可-」表示されていれば、利用できます。

たとえば、こんなときに気軽にご利用ください!

- * レポート作成や自主学習
- * グループでの学習・意見交換など

1人でも、友人同士でも、どんな学部 of 学生でも歓迎! お気軽にご利用ください。



学びと交流の新たな空間、メディアの森2階に誕生

貸切利用もできます!～授業・ゼミ・説明会などに最適～

多目的ルームは、授業・ゼミ・研修会・講演会など、さまざまな目的で貸切利用することも可能です。

利用目的

- * 授業・ゼミナール
- * グループ学習・説明会・勉強会
- * 研究会・講演会・学会等
- * その他、館長が認めた活動

利用条件

- * 利用者は原則10名以上
- * 開館時間～閉館30分前まで利用可
- * 教室が使えない場合のみ、授業・ゼミでの利用可

申請方法

※学生の場合も、必ず事前に申請が必要です。

1階総合案内にて「多目的ルーム利用申請書」を記入して提出してください。
申請は原則として利用日の6か月前から受付可能。



利用マナーとお願い

- * 目的以外の利用はNG
- * 騒音・迷惑行為は禁止
- * 利用後は原状回復(消灯・忘れ物確認)
- * 大型機材の持ち込みは許可制
- * 学外者参加イベントは1階に案内スタッフ設置必須
- * 催し利用時は機器操作の事前確認を
- * パーティーや懇親会目的では利用不可
- * 食事は禁止です。水分補給はペットボトルや水筒など、ふたが閉まる容器に限り可能です。



レポート書いたり、ちょっと話し合ったり。
多目的ルーム、使い方はあなた次第! まずは気軽にのぞいてみてくださいね。

お問い合わせ:メディアの森総合案内(844-8731)

医学部分館 にもこんなスペースあります!

医学部分館では1階にグループ学習室が2部屋あります。部屋には可動式のモニターやホワイトボード、椅子などが備えられ、ゼミやグループワークなどで利用できるスペースになっています。普段は授業のグループワークやサークル活動の打ち合わせなどでよく利用されている部屋です。
グループ学習室はそれぞれパーテーションで区切られており、大人数で利用する場合はパーテーションを外して2つの部屋を1つの部屋として利用することもできます。

ご利用を希望の際は、医学部分館窓口へお気軽にお声がけください。



利用は原則
2名以上から

最大
2時間まで



▲グループ学習室A(定員10名)



▲グループ学習室B(定員6名)

物部分館 にもこんなスペースあります!

物部分館では1階にある多目的室、情報コンセントブラウズ室、グループ学習室がアクティブエリアとしてさまざまな用途に応じて多目的に利用できるスペースになっています。
それぞれの部屋には、動かせる机や椅子、ホワイトボード、モニターなどが備えられていて、使う目的に合わせて自由にレイアウトを変えることができます。
普段は、学生の皆さんが自習やグループワークなどに自由に利用されています。グループで貸切の利用をご希望の場合は、部屋ごとに貸出することが可能です。
ご希望の際は、物部分館事務室までお気軽にご相談ください。



▲グループ学習室



▲情報コンセントブラウズ室



▲多目的室 ※多目的室は大小2つの部屋に仕切って利用することもできます

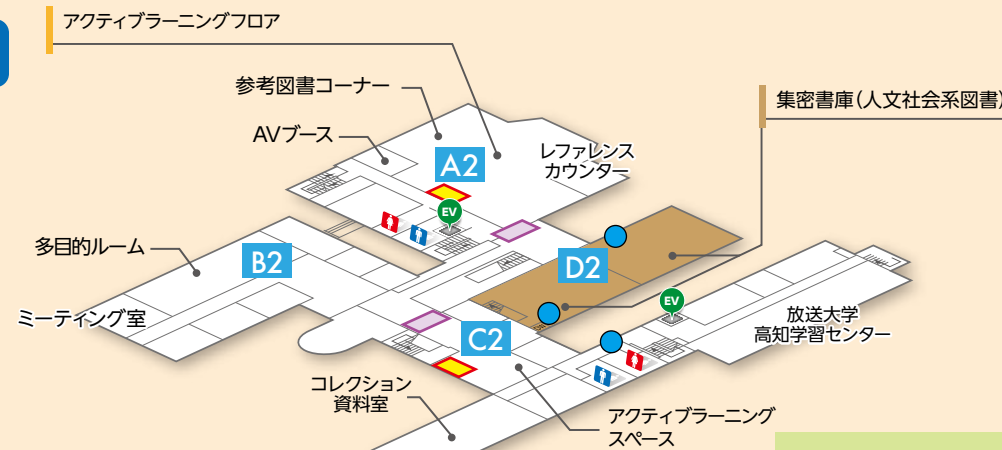
今こそ考えよう「もしも…」の備え

— 知っておきたい図書館の防災設備 —

中央館防災マップ



2F



エレベータチェア(エレベータ内)

エレベータの片隅に、非常用の設備があることを知っていましたか? 「エレベータチェア」は、通常は荷物を置いたり座ったりすることができる文字通りの「チェア」ですが、災害や停電時、エレベータ内で閉じ込められた際、安全に待機できるよう設計されています。



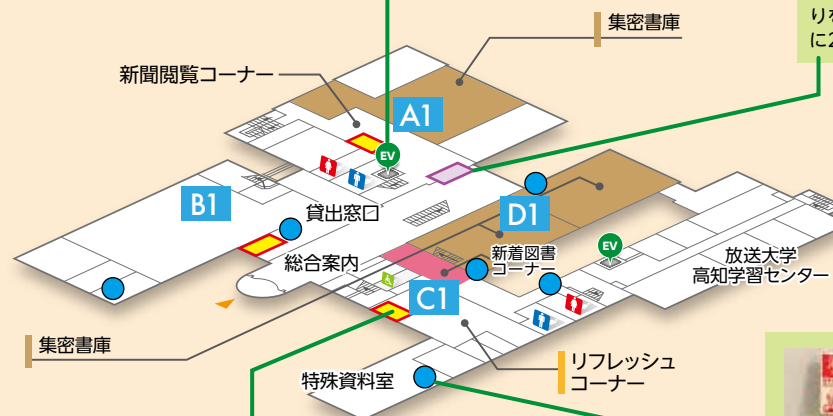
赤いボタンを押すと、上部蓋が開きます。中には水や照明器具、トイレなどの非常用品が入っています。

防火シャッター



普段はシャッターが上がった状態なので、分かりにくいですが、災害の際には防火シャッターが稼働して、煙や炎の広がりを防ぎます。1Fに1か所、2Fに2か所あります。

1F



防火扉



防火扉はその名の通り、災害時に発生する火災や煙を遮断するための扉です。防火扉は館内のいたる所にあり、分かりやすいように扉にサインを掲示しています。開放禁止、障害となる物を置かない、などのルールが記載されていますので、必ず守ってください。

消火栓、報知器、消火器

各フロアに数か所(3-4Fは1か所ずつ)、3点セットで設置されています。1Fリフレッシュコーナーには、写真のような常備灯がついています(取り外すと照明がつきます)。



消火器

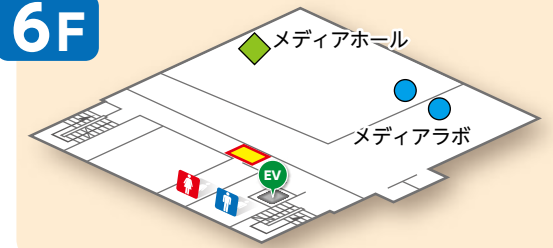
各フロアに複数設置されています。皆さんは消火器の使い方を知っていますか? 使い方がついているので、ぜひチェックしてください。ちなみに6Fメディアラボに設置されている緑の消火器は「二酸化炭素消火器」です。消火剤を用いて火を冷却させることで消火する仕組みの通常の消火器に対し、二酸化炭素消火器は、酸素をなくすることで消火させる仕組みになっています。



皆さんは、図書館を利用しているとき、「もしここで災害に遭ってしまったら…?」と考えたことはありますか? 震災、水害、火災など、災害はいつ発生しても不思議ではありません。突然の災害に備えて、図書館には様々な設備や機能があります。自分が普段使っている図書館にはどんな備えがあり、どこにあるのかを知っていれば、いざというとき、落ち着いた行動が取りやすくなります。そこで今回は、メディアの森の防災設備をご紹介します。

- 消火栓、報知器、消火器
- 消火器
- 防災セット
- 避難器具
- 防火シャッター

6F



3-5F



防災セット



3F~5Fのエレベータ近くに設置しています。災害時に屋外への避難ができず、救助を待つ必要がある場合に活用してもらうためのものです。飲料水や食糧、ヘルメット、簡易トイレ、救急セットなど災害時の必需品が入っています。

避難器具(スローダン)



3F~5Fのベランダとメディアホールにある避難器具「スローダン」をご存じですか? 「スローダン」は、災害時に高所から安全に避難するための緩降機(※高所から緩やかな速度で安全に降下するための器具)の一種です。階段を使つての避難が困難な場合の避難手段として用います。

館内の避難経路について

1Fはエレベータ前、2-6Fはエレベータ横(消火栓・火災報知器の上部)の壁に掲示しています。いざという時のために、繰り返し確認をしておいてください。



図書館防災備忘録

- 実際に館内の避難ルートや防災設備を確認しておくことが大事。どこに何があるかを把握して、災害時の自分の行動をイメージしてみてください。
- 大きな地震が発生すると、揺れで書架や本が倒れてきます。すぐに書架から離れて、身を隠せる机の下などに避難してください。ガラスの破片が飛び散る窓近くも要注意!
- 揺れが収まるまで、安全な場所で身を守り、無理な行動は絶対に避けてください。

「東北大学附属図書館 震災ライブラリー」のご紹介



写真提供: 東北大学附属図書館所蔵

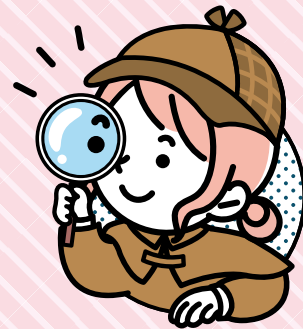


今回の防災特集ページに掲載させていただいた写真のほか、東日本大震災時の貴重な資料が多数コレクションされています。防災の意識を常に心に留めておくためにも、その記録に触れてみてはいかがでしょうか。



東北大学
附属図書館
震災ライブラリー

「みんなの読んでいる本！」



いま、メディアの森で人気の本って？
2025年前期に多くの学生に利用された図書館資料を調べてみました。
どんな本が読まれ、どんな「学び」や「関心」があったのでしょうか？
全館での人気資料と、各館の利用傾向をギュッとご紹介します！

全館 人気利用資料TOP5 (※授業等における必須教材を除く)

資料名	著者	回数
成瀬は天下を取りにいく	宮島未奈(著)	14回
病気がみえる (免疫・感染症)	医療情報科学研究所編	11回
White Death (英語多読)	Tim Vicary	11回
標準皮膚科学 第11版 (Standard textbook)	照井正, 石河晃 編集 / 岩月啓 ほか執筆	10回
The Elephant Man (英語多読)	Tim Vicary	10回

小説『成瀬は天下を取りにいく』(2024年本屋大賞受賞作)が多く読まれました。『White Death』『The Elephant Man』など、英語多読教材の活用も目立ちます。また、「病気がみえる」シリーズをはじめとした医療分野の資料も、専門学習にしっかり役立てられています。

各館の人気資料 TOP3

中央館

資料名	著者	回数
マンガでわかる大学生のためのレポート・論文術	小笠原喜康(著), 近藤たかし(漫画)	9回
集合と位相空間の基礎・基本 (理工系数学の基礎・基本:12)	小林貞一, 逸見豊	8回
菜食主義者 (新しい韓国の文学:01)	ハン・ガン(著), きむふな(訳)	8回

“楽しく学べる”レポート術の本や、韓国文学の注目作『菜食主義者』がランクイン。理工学系の資料も人気で、読みやすさと専門性のバランスがとれた利用が目立ちました。

物部分館

資料名	著者	回数
毒魚の自然史：毒の謎を追う	松浦啓一, 長島裕二編著	6回
森林土木学 第2版	鈴木保志編/有賀一広 [ほか]	6回
不思議現象なぜ信じるのか：こころの科学入門	菊池聡, 谷口高士, 宮元博章編著	5回

専門的な資料に加えて、「毒」や「不思議現象」などのテーマの資料も人気があるようです。専門性に加えて、好奇心から学びを深める姿勢が感じられます。

医学部分館

資料名	著者	回数
免疫・膠原病・感染症 第2版 (病気がみえる: v.6)	医療情報科学研究所編	11回
White death (Oxford bookworms library: Thriller & adventure: stage 1)	Tim Vicary	11回
標準皮膚科学 第11版 (Standard textbook)	照井正, 石河晃 編集 / 岩月啓 ほか執筆	10回

定番の医療資料がよく活用され、安定した人気を保っています。英語の多読教材の利用も多く、語学力向上への意欲が感じられます。

図書館は“知りたい”が集まる場所！

図書館には、「ちょっと読んでみたい」から「学習や研究に欠かせない」まで、さまざまな資料がそろっています。これからも、皆さんの“読みたい・使いたい”をサポートしていきます。「こんな本があったらいいな」という声も、ぜひお寄せください！

興味のある方は、
高知大学OPACで検索できます！

<https://opac.kochi-u.ac.jp/drupal/>

check!



「高知大学デジタルコレクション」を公開しました！

高知大学学術情報基盤図書館では、高知大学の前身である旧制高知高等学校、高知県師範学校等から継承された図書資料を多く所蔵しています。また、本県出身の故小島祐馬京都大学名誉教授の旧蔵資料である「小島文庫」のほか、多数の貴重資料・郷土資料を所蔵しています。これらの資料の一部をデジタル化し、インターネット上で公開しました。通常は、貴重資料室などに別置されており、手に取ってみることのできない資料です。高精細画像の高知大学デジタルコレクションをぜひご覧ください。
<https://adeac.jp/kochi-u/top/>



探す

カテゴリー別に分類しています。
コレクション別、資料種別ごとに探すことができます。

コレクションから探す



資料種別から探す



郷土資料では、ジョン万次郎が作成した日本で初めての英会話本「日米対話捷徑」や土佐藩の公文書を編纂した「憲章簿」などを公開しています。

詳細検索



詳細検索では、キーワード検索やタイトル、著者・作成者での絞り込みができます。

見る

高精細画像で公開しています。
簡単な操作で拡大・縮小・回転できます。

画像データをダウンロードできます。
※CC(クリエイティブ・コモンズ)ライセンスの表示のある資料のみ



社会的、学術的、文化的資産として、広くご活用ください。今後も貴重な資料類を順次公開していく予定です。



表紙の
ひと



ワークスタディスタッフの2人が中央館多目的のルームを紹介してくれました。

(写真左から)
三井さん、山口くん

■ 閉館時館内放送が新しくなりました！ (中央館・医学部分館)

中央館は閉館30分前にアナウンスが流れ、医学部分館は閉館30分前(有人開館時のみ)と閉館(有人・無人開館時)10分前にそれぞれ流れます。

閉館のアナウンスは、ご夫婦で高知を拠点に活躍されている俳優で高知県観光特使、室戸市観光大使の菊地美香さんに担当をお願いすることができました。

優しく透き通った美声で閉館をお知らせしてくれます。閉館近くまで図書館を利用される方はぜひ聞いてください。



期間 2025年10月1日(水)
～10月31日(金)

■ 今年もやります (E-Book'リクエストキャンペーン)

電子書籍サイトKinoDen搭載の電子ブックの中から気になるものをチェック！

キャンペーン中はKinoDen搭載の電子ブックが5分間試読でき、購入リクエストができます。キャンペーン終了後、リクエストや利用状況の結果を基に図書館で電子書籍を購入します。

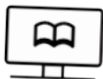
学内ネットワークに接続した環境からなら、PC、タブレット、スマホでKinoDenサイトにアクセスできますので、ぜひこの試読サービスを利用してリクエストをお寄せください。

①KinoDenにアクセスする

<https://kinoden.kinokuniya.co.jp/kochi-u/>



②試し読み



③希望があれば画面からリクエスト



リクエスト！



■ 「図書館リユースセール」 開催のお知らせ

重複所蔵や保存期間終了等の理由により図書館で不要になった図書や雑誌を有効活用していただくためにリユースセールを行います(図書100円/雑誌10円)。

ご来場をお待ちしております！

【場所】朝倉キャンパス メディアの森2F

【日程】2025年11月5日(水) 12:00～16:30

11月6日(木) 9:00～16:30

11月7日(金) 9:00～13:00

■ 「ルール電子図書館」 無料トライアル実施のお知らせ

「ルール電子図書館」とは、農山漁村文化協会が発行した図書・雑誌・ビデオなどを横断して検索、閲覧・視聴することができる「食」「農」「地域」をテーマにしたデータベースです。病害虫の診断や登録農薬の情報、関連用語などを調べることができ、『農業技術体系』『季刊地域』など様々なコンテンツを閲覧することもできます。この機会にぜひご利用ください。

【トライアル実施期間】

2025年11月中旬～12月中旬

【利用方法】

全キャンパスの学内ネットワーク接続PCから利用
接続先など詳細は図書館HPからお知らせいたします。
<https://www.lib.kochi-u.ac.jp/>



■ 図書館利用ガイダンスのお知らせ

図書館では、今秋も雑誌論文の検索方法や資料の入手方法等、レポート・卒論作成に役立つ図書館利用ガイダンスを予定しています。開催日時や詳しい内容は、決まり次第、図書館HP等でお知らせします。

【オンデマンドガイダンス】

ゼミやグループ等(3人以上)でのガイダンスも受け付けています。日程や内容もご希望に合わせたガイダンスを行います。詳細はご相談ください。

【ガイダンスのお問い合わせ】

中央館(内線8163) kg07@kochi-u.ac.jp

物部分館(内線5117) kg06@kochi-u.ac.jp

医学部分館(内線22490) kg05@kochi-u.ac.jp

| 編 | 集 | 後 | 記 |

今号では、新しくオープンした多目的ルームと、防災設備についてご紹介しました。

多目的ルームは、グループワークなど、いろんな使い方ができるスペースです。ぜひ、勉強やグループ学習に活用してみてくださいね！

防災設備についても、いざという時のために、意識してもらえたらうれしいです。次号もどうぞお楽しみに！



あうる No.34 (2025年10月発行)

【編集・発行】

高知大学学術情報基盤図書館

〒780-8520 高知市曙町2-5-1

Tel.088-844-8731 Fax.088-844-8161

U R L : <https://www.lib.kochi-u.ac.jp/>

E-mail : lib@kochi-u.ac.jp

