

あうる

♪ VOICE OF THE FOREST



No.6

—2011.10—

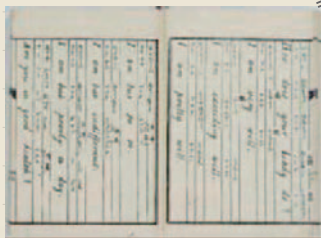
お宝を探しに行こう!



- P.1-2 メディアの森 お宝探偵団
- P.3-4 Welcome to 分館!
- P.5 高知大生に薦めるこの一冊
- P.6 “OWL” INFORMATION
- P.7 めでいもりだより



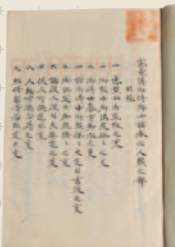
メディアの森 お宝探偵団



How do you do, Sir.
ハチゾウ ユー ジー シャー
いかが ごきげん
あなたさま ようござるか

「英米対話捷徑」*捷徑=近道

22年の大河ドラマ「龍馬伝」にも登場した“ジョン万次郎=中浜万次郎”の書いた日本初の英会話入門書。1859年に出版されて当時のベストセラーになりました。アメリカに向かう咸臨丸でも、勝海舟や福沢諭吉がこの入門書で勉強したとも言われています。



土佐藩の暮らし
ぶりがわかる!



「憲章簿」

幡多郡山奈村(現宿毛市)兼松氏が土佐藩の藩政初期から安政末期までの公文書を編纂したものです。当時の人々の生活様式や礼儀も読み取ることができます。また下士が上士を呼ぶ時は“様”を付けること、など細かく規制されています。京都大学と高知大学の写本しか残っていません。



実は
重文級!



「毛詩正義単疏本秦風断簡」

(『詩経』唐代抄本 大小二葉) 唐代(618~907)

初めて編纂された儒教經典の注釈書『五経正義』の中の中国最古の歌謡集『詩経』(しきょう)について記されたものの断簡です。重要文化財に指定されている京都市蔵とほぼ同一のものとして残っています。

医学部分館



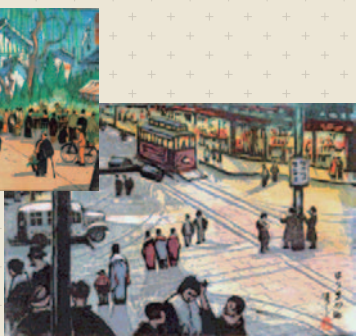
「Commentaria in Hermanni Boerhaave aphorismos de cognoscendis et curandis morbis」
(1742-1772) Gerardi van Swieten

古ウィーン医学派の大家で医学教育や衛生行革に務めたスウィーテンが近代臨床医学を確立したといわれるプールハーフェの病理論を注釈した医学書です。全5巻のうち4冊を所蔵。



「解体新書」
安永3年(1774)刊の複製版

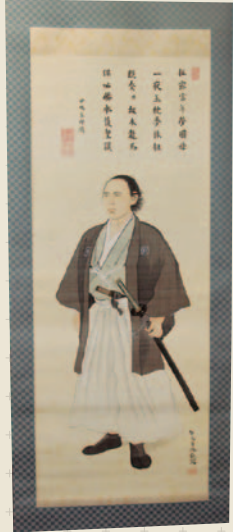
ヨハン・アダムスの医学書を杉田玄白らが訳した日本最初の本格的西洋解剖学書の訳本です。



「土佐三十絵図」
(坂本義信制作:1932~1935、木版画)

高知県出身の画家坂本義信制作です。昭和初期の県内三十カ所の風景が優しいタッチで描かれています。はりまや橋や日曜市を描いた作品もあり、着物姿の人々の姿に時代の流れを感じます。

図書館には、普段皆さんが利用する学習用図書以外にも貴重な資料が所蔵されています。今回は普段は見ることのできない、そんな資料たちの一部を紹介します！これらの資料は特別資料室や貴重資料室などに別置き、温度・湿度などの環境を整え保管されています。貴重な資料を次の世代に伝えるのも図書館の重要な役割です。



「坂本龍馬肖像画」

公文菊僊画 上部の賛は中島気浄の詩を菊僊が書いたもの。いろいろなパターンの掛軸が書かれており、桂浜の龍馬記念館にも微妙に違う似たものがあります。

デイドロとダランベール「百科全書」大型初版本 (全35巻、1751-1780)

18世紀フランスにおける啓蒙思想の集大成として、デイドロとダランベールが企画し、多くの啓蒙思想家が協力して完成した百科事典です。



世界史で習ったよね!

クレヴェリンガ氏旧蔵演劇史コレクション

オランダのコレクターCleveringa氏が収集したおよそ2500冊の演劇関係図書のコレクションです。劇作品を核に演劇史・演劇論に関する文献を幅広く集めており、演劇というジャンルにおいては他に類を見ない程まとまっています。



「Descriptions and figures of two hundred fishes」

(1803年刊) ラッセル・パトリック著

医師であり博物学者であったラッセル・パトリックが当時在住したインドで収集された200種類の魚類をスケッチ、その説明を記したものです。



農学部分館



「金魚問答」

明治36年(1903)に米子市の三好音次郎氏が幻の銘魚「大阪蘭鑄」(おおさからんちゅう)をはじめ当時各地で流行していた金魚について記した本です。金魚好きにはたまらない一冊かも?かわいい表紙にも注目!



医学部分館と農学部分館のお宝を紹介!



「農業花暦」

明治3年(1870)、幕末維新期の蘭方医、化学・農学者である河野剛氏が農芸化学の改良と実地応用を目指し啓蒙普及版として出版しました。挿絵入りで総振仮名付きの内容は、皆にわかりやすいものです。



表紙の人

「メディアの森」総合案内(中央館)で活躍中の学生スタッフお二人です。

(写真左から)

田野 礼也さん
(理学部応用理学科)

畑中 悠さん

(人文学部
国際社会コミュニケーション学科)



2人から一言

図書館でなにかわからないことがあれば気軽に相談してください。私達が全力でサポートします。



職員3名のこじんまりした家庭的な
雰囲気の図書館です。



農学部
の正門を入
って最初の
角を右に曲
がって右手
に見える合
併講義棟の
茶色いタイル
張りの部分
が農学部分
館です



Welcome to

農学部分館

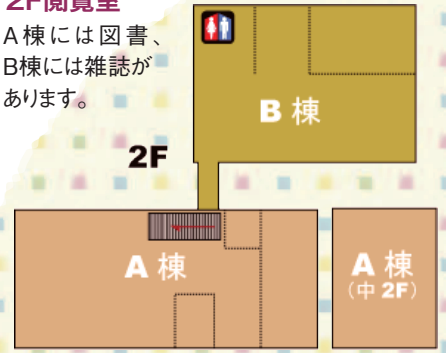
高知県南国市物部乙200
開館時間 平日 8:30~20:00
土日 10:00~18:00

物部キャンパスにあります。農学関連の
資料を中心に収集しています。
蔵書約9万冊 雑誌約3800種類



2F閲覧室

A棟には図書、
B棟には雑誌が
あります。



情報コンセントブラウズ室

パソコン20台 プリンタ1台
授業がない時は自習できます。



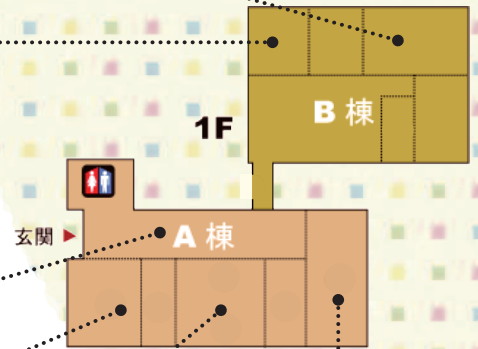
グループ学習室

3人以上で利用
できます。
予約も可能です。



ABC (自動貸出返却装置)

今年やっと農学部にも入りました。
遅かった分、機種は最新式です!



事務室

玄関に入って右手にあります。わからないことがあれば
遠慮なく聞いてください。平日は職員3名、土日・夜間
は夜間スタッフ2名で対応しています。



新聞閲覧コーナー インターネット広場

ネットワーク環境があり気軽に立ち
寄ってメールチェック等ができます。



県立図書館図書

県立図書館から一般図書を借受して、
貸出しています。2か月に一度入れ替え
を行います。

分館!

総合情報センターは各キャンパスにあります。今回は他キャンパスの人はあまり知らない分館を紹介します。

医学書がたくさんあり、学生さんたちが夜遅くまで勉強しています。



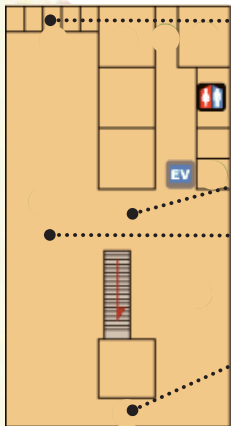
医学部分館

高知県南国市岡豊小蓮
開館時間 平日9:00~20:00
土 9:00~16:30

岡豊キャンパスにあります。医学・看護に関する資料を収集しています。
蔵書約13.6万冊 雑誌約3500種類



外来駐車場の北、時計台のある岡豊キャンパスのシンボリックな建物です。



2F



2Fホール

階段を上がってすぐのホールにはソファがあり休憩ができます。

休憩コーナー
南側に面して眺めが抜群!ベストセラーなどの読み物が配架されています。



AV資料視聴室

個室が5部屋ありAV資料が視聴できます。



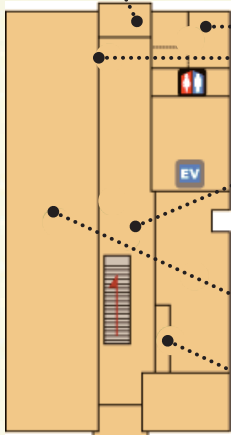
2F閲覧室

閲覧室は無線LANでPCの接続が可能です。



入退館システム

申請者に対して時間外に利用できるサービスを行っています。



1F

検索コーナー



新聞閲覧コーナー

北口入ってすぐに新聞閲覧コーナーがあります。

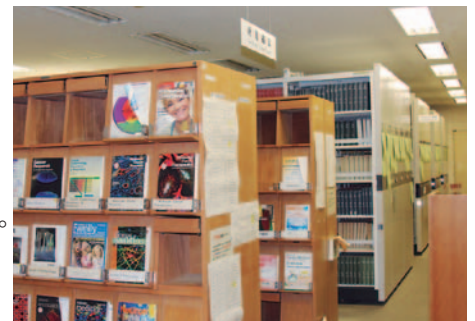
1F閲覧室

1Fは雑誌閲覧室になっています。集密書架に学術雑誌のバックナンバーが並んでいます。



グループ学習室

2室あり予約もできます。



1Fカウンター

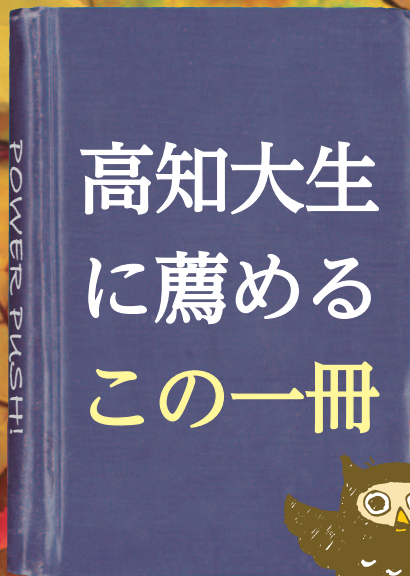
南玄関入ってすぐカウンターがあります。分館のサービスはすべてここで行っています。わからないことがあれば遠慮なく聞いてください。スタッフは4名です。

米国国立医学図書館分類法
NATIONAL LIBRARY OF MEDICINE CLASSIFICATION
NLM分類表

PRELIMINARY SUBJECTS	基礎医学
GS Human Anatomy	GS 人体解剖学
QT Physiology	QT 生理学
GU Botany	GU 生化学
GV Pharmacology	GV 薬理学
GN Microbiology and Immunology	GN 微生物学
QK Pathology	QK 病態学
QY Clinical Pathology	QY 臨床病態学
QZ Pathology	QZ 病態学
MEDICINE AND RELATED SUBJECTS	医学及び関連学
W Basic Professions	W 基礎学
WZ General Medicine	WZ 医学
RA Public Health	RA 公衆衛生学
RB Practice of Medicine	RB 臨床学
RC Complementary Systems	RC 補完医学
RE Surgery	RE 外科学
RF Obstetrics and Gynecology	RF 産婦人科学
RG Pediatrics	RG 小児科学
RH Geriatrics	RH 老年学
RI Ophthalmology	RI 眼科学
RJ Otorhinolaryngology	RJ 耳鼻咽喉科学
RK Dermatology	RK 皮膚科学
RL Podiatry	RL 足科学
RM Dentistry	RM 歯科学
RN Veterinary Medicine	RN 獣医学
RO Pharmacy	RO 薬学
RP Nutrition	RP 栄養学
RS Health Services Administration	RS 保健行政学
RT Health Services Research	RT 保健行政学
RU Health Services Administration	RU 保健行政学
RV Health Services Administration	RV 保健行政学
RW Health Services Administration	RW 保健行政学
RX Health Services Administration	RX 保健行政学
RY Health Services Administration	RY 保健行政学
RZ Health Services Administration	RZ 保健行政学

医学書は米国国立医学図書館分類法(NLMC)で分類されています。





高知大生 に薦める この一冊



Power
Push!

「チョコレートの世界史」 によせて

昨秋新刊の興味深い新書から2冊を紹介したいと思います。武田尚子著『チョコレートの世界史』（中公新書、2010年12月）と川北稔著『イギリス近代史講義』（講談社現代新書、2010年10月）の2著は、いずれも最新のヨーロッパ近代史再考論として好著です。特に前者は、同じ中公新書でコーヒー（白井隆一郎著）や茶（角山栄著）とセットにすると、「新大陸」発見以降の物産交流史を捉え直すことができ、出色の出来と言えそうです。

（読売新聞 2011年2月13日（日）書評参照）

（教育学部教員 柳川 平太郎）

「喜嶋先生の静かな世界」 森 博嗣（講談社）

元大学教員のベストセラー作家が大学の意義について読者に考えさせようと試みた自伝的小説、というのが有り体なPOPでしょうか。ラストに描かれたやや違和感のある出来事の理由を探るために再読するのは、止めましょう。森ミステリイはどれも苦手、という人にもお薦めします。ゆったりとした時間の流れの中で音もなく、しかし確実に足跡を残す喜嶋先生。大学教員を辞した後の素直な思いを小説という形態で表現した一作と言えましょう。私には辞職する勇気がまだありませんが…。

（農学部教員 松本 伸介）

「四畳半神話大系」

森見 登美彦著（角川書店）

人は常に複数ある選択肢を選びながら「これでよかった」「いやいやあっちを選択の方がよかったかもしれない」と懊悩しながら悶々と日々を過ごしていくもの。冴えない大学3回生の私は、バラ色のキャンパスライフを手に入れるべく、4つの並行世界に迷い込み、それぞれ異なる大学生活を送るものの、結局行き着く先はいつも同じであった。独特でリズムミカルな文体で描かれる、オモチロオカシ青春ストーリー。僕もこんな大学生活が送ってみたい。

（人文学部国際社会コミュニケーション学科 畑中 悠）

「スズメバチはなぜ刺すか」

松浦 誠著（北海道大学図書刊行会）

「ハチ」と聞いただけでイヤイヤをする人もいます。私は「こちらが刺激しなければ刺さない」と思っていたのに、巣の近くに立っていたらアシナガバチに刺されてしまい、むっとしたことがあります。この本を読んでも、ハチの刺すという行動について理由やミツバチとの違いなどがわかりやすい説明で述べられていて、それで刺されたのかと納得しました。単なる刺症害虫としてではなく、共存していく愛すべき生命体として温かい目でスズメバチ見つめている視点が印象に残ります。トラブルを無くす一番の方法は相手を理解すること。ハチに刺されたくない方、必読です。

（図書館職員 牧本 静）

先生や先輩方にお薦めの図書を紹介していただきました。何か本を読みたいなあと探している方、新しい分野の本に出会いたい方、ぜひ手に取ってみてください。



ブックハンティングのお知らせ

ブックハンティングは図書館に置いて欲しい本をあなた自身が書店で選ぶツアーです。各館では、この秋にブックハンティングを実施します。自分の興味のある本を図書館に入れるチャンスです。ぜひご参加ください。



中央館

- 日時場所: 10月12日(水) 14:00~15:30 高知大学生協
10月19日(水) 14:00~15:30 金高堂朝倉ブックセンター
※当日は現地集合です。19日の金高堂朝倉ブックセンターへ交通手段のない方はご相談ください。
- 募集人数: 各10名程度(本学の学部学生・院生対象)

医学部分館

- 日時場所: 10月12日(水) 17:30~18:30 金高堂書店高知大学医学部店
- 募集人数: 10名程度(本学の学部学生・院生対象)

農学部分館

- 日時場所: 11月9日(水) 10:00~11:00 高知大学生協農学部売店
- 募集人数: 20名程度(本学の学部学生・院生対象)

▶ 応募方法については、各館窓口にお問い合わせください。

中央館1F展示コーナー 美術部作品を展示しています

しばらく1F展示コーナーには何もなくて寂しいかぎりでしたが、7月6日より美術部の作品を展示をしています。通路の両サイドにあるので通るたびに素敵な作品に出会えますよ。コピー機の利用や、トイレ(!?) 利用の際にぜひご鑑賞ください。



朝中2年生の広告ポスター展示中です

2011年8月4日の「こども高知新聞」(高知新聞)に、朝倉中学校2年生の『体験した職場広告ポスターに』という記事が掲載されました。

図書館にも5月16日から20日までの5日間、職場体験に来ていた3人より広告ポスターが届きました。現在、入口ゲートの掲示版にて展示をしています。かわいくて、図書館を利用したくなるようなポスターです。メディ森に来たら見てくださいね。



パソコンのOSをバージョンアップしました!!!

中央館と農分館に設置されている教育用パソコン・研究用パソコン・マルチメディアパソコンを、従来のWindows VistaからWindows 7にバージョンアップしました。これまでに比べ、パソコンの起動時間も若干速くなっています。お気軽にご利用ください。



Version Up!!!



中央館〈朝倉キャンパス〉 卒論特別貸出についてのお知らせ

卒論作成のための特別貸出として、通常貸出(5冊2週間)とは別に長期貸出(5冊60日間)ができます。中央館〈朝倉キャンパス〉のみのサービスで、論文提出学年生(4年、院2年)が対象です。1階総合案内で申請書をもらい、論文指導教員に承認印をもらってから申請してください。

「引用文献データベース Sciverse Scopus講習会」の お知らせ

これから英文論文を利用することを考えている初心者の大学院生・学部学生の方を主な対象として、エルゼビア社の引用文献データベース「Scopus」と電子ジャーナルサイト「ScienceDirect」の講習会を提供元より講師をお招きして開催します。

今年はさらに便利にScopusとSDを活用するためのアプリを紹介してもらいます。ScopusやSDは利用しているけれど、もっと便利に利用したいという方もぜひご参加ください。

「これから論文を書く人のために ～抄録・引用データベースScopusの活用方法」 +「SciVerse アプリケーション」の紹介

11月15日(火)

15:00~17:00

物部キャンパス(情報コンセントブラウズ室)

18:00~19:40

岡豊キャンパス(看護学科棟情報処理実習室)

11月16日(水)

13:30~15:30

朝倉キャンパス(教育端末室)

秋の図書館ガイダンスのお知らせ

10~11月にかけて、中央館では図書館ガイダンスを予定しています。「CiNii」等を利用した雑誌論文検索から、検索した論文の入手方法などを職員がわかりやすくご案内します。開催日程は図書館HPや掲示でお知らせします。

オンデマンドガイダンス

ゼミやグループ等でガイダンスをご希望の場合は日程や内容もご希望に合わせたガイダンスを行います。随時受け付けていますので、ぜひご利用ください。

【ガイダンスのお問い合わせ】

学術情報サービス係 kg07@kochi-u.ac.jp (中央館)

医学部分館サービス係 kg05@kochi-u.ac.jp (医学部分館)

農学部分館サービス係 kg06@kochi-u.ac.jp (農学部分館)

データベーストライアルのお知らせ

10月より下記のデータベースのトライアルが始まります。この機会にぜひご利用ください。

・「ヨミダス歴史館」11月30日まで

明治・大正・昭和の読売新聞が検索閲覧可です

・「日経BP記事検索サービス 大学版」11月30日まで

「日経ビジネス」など日経BP社発行の雑誌が検索閲覧可能です

・「Westlaw日本法判例・法令データベース」12月31日まで

日本の判例・法令が検索できます

・「Westlaw International

英米法オンラインサービス」12月31日まで

英米EUなどの判例・法令をはじめ法律雑誌などの情報を検索できます



編集後記

今回のトップはメディアの森に眠る「お宝」を紹介しました。意外にいろいろなものがあると思いませんか?紹介したものの他にも貴重資料室や特別資料室にはいろいろな資料が眠っています。あちこちの資料展などに貸出されるものもありますよ。総合情報センターでもこれから皆さんに貴重な資料を見ていただけるように展示会なども企画していきたいと思しますので、期待しててください。

また分館の紹介はいかがでしたでしょうか?秋は各キャンパスで文化祭や一日公開なども予定されていますので、ぜひついでに立ち寄ってみてください。



あうる No.6 (2011年10月発行)

[編集・発行]

高知大学総合情報センター(図書館)

〒780-8520 高知市曙町2-5-1

Tel.088-844-8731 Fax.088-844-8161

U R L : <http://www.lib.kochi-u.ac.jp/>

E-mail : lib@kochi-u.ac.jp